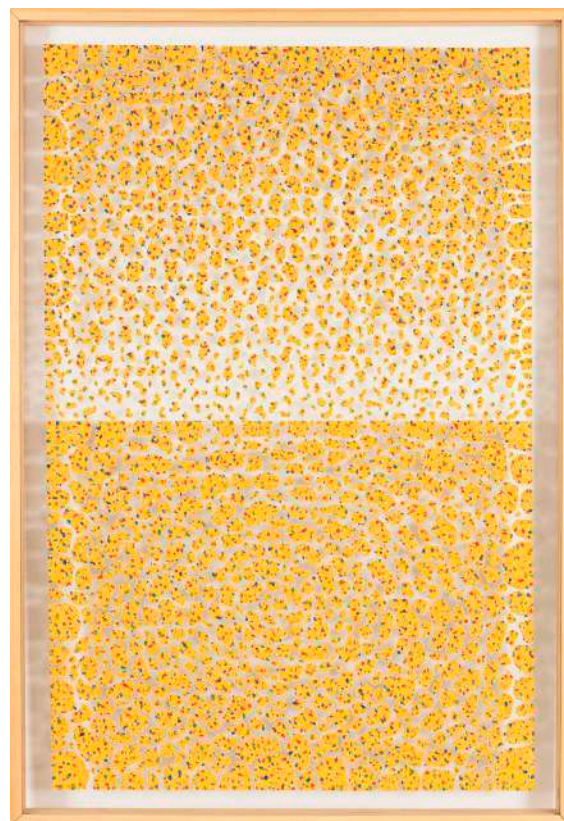


shin sung-hy



Shin Sung-Hy, *Peinture*, 1993, technique mixte, 73 x 54 cm



Shin Sung-Hy, *Peinture (sur plexi)*, 1984, carton, acrylique, plexiglas 151 x 102,5 cm.

/// vernissage

mercredi

**26 janvier 2022
de 18h à 21h**

exposition
du 27 janvier au 5 mars 2022

La galerie est heureuse de rendre hommage à l'artiste Shin Sung-Hy en faisant découvrir deux séries d'œuvres qui n'ont jamais été montrées et qui reflètent une ligne continue de l'esprit de son travail, sous de nouvelles facettes.

The gallery is pleased to pay tribute to the artist Shin Sung-Hy by showing two series of works which have never been shown and which reflect a continuous line of the spirit of his work, under new facets.

Shin Sung-Hy nous a quittés subitement il y a douze ans en emportant avec lui sa passion et son engagement pour son œuvre, sa modestie et sa curiosité naturelles. C'est, avec ses aînés Kim Tschang-Yeul, Park Seo-Bo et Lee U Fan, l'un des grands créateurs plasticiens Sud-coréens.

L'œuvre de Shin Sung-Hy peut se définir par l'assemblage de deux gestes : déconstruire, reconstruire. Ainsi les lacérations portées à une toile qu'il reconstruit ensuite par des entrelacements ou des nœuds avec les éléments lacérés ; ou deux tableaux découpés en bandelettes qui, par alternance, constituent un troisième tableau abouti.

On pourrait rapprocher son travail du groupe Support-Surface qui a transformé les notions de châssis, de toiles libres, les approches du support ou du matériau, que ce soit en peinture ou en sculpture.

Le travail de Shin Sung-Hy, comme celui de nombre d'artistes coréens, a ses sources dans une approche très artisanale et manuelle qu'il transcende en œuvre d'art. Son atelier faisait d'ailleurs appel à la collaboration familiale de sa femme et de ses enfants (ou au moins l'un des deux, à ma connaissance).

La galerie est heureuse de rendre hommage à l'artiste Shin Sung-Hy en faisant découvrir deux séries d'œuvres, du début et de la fin de sa vie, qui n'ont jamais été montrées et qui reflètent une ligne continue de l'esprit de son travail, sous de nouvelles facettes : des tableaux aux morceaux déchirés puis recollés de manière apparemment aléatoire en laissant le fond transparent, et des peintures où collages, matière et traces des outils du peintre deviennent confus. Fidèle à son leitmotiv, il n'a jamais cessé de fabriquer, de détruire, de reconstruire.

Comme Gilbert Lascault l'a écrit dans le texte d'introduction de la monographie de Shin : « **Dans toutes ses œuvres, il scinde, puis il reconstitue un nouvel ensemble. Il divise et il restaure. Il défait et il fait. Il disperse les éléments et les réunit. Il renonce et il renaît .** »

Baudoin Lebon



Shin Sung-Hy, Collage, 1992, carton, acrylique, 144 x 61 cm

Shin Sung-Hy left us suddenly twelve years ago, taking with him his passion and commitment for his work, his natural modesty and curiosity. Along with his elders Kim Tschang-Yeul, Park Seo-Bo and Lee U Fan, he is one of Korea's greatest visual artists.

Shin Sung-Hy's work can be defined by the assembly of two gestures: deconstructing and reconstructing. Thus the lacerations made to a canvas which he then reconstructs by interweaving or knotting the lacerated elements; or two paintings cut into strips which, by alternating, constitute a third finished painting.

His work could be compared to that of the french group Support-Surface, which has transformed the notions of the stretcher, free canvases, and approaches to the support or material, whether in painting or sculpture.

Shin Sung-Hy's work, like that of many Korean artists, has its roots in a very artisanal and manual approach that he transcends into a work of art. His studio also involved the family collaboration of his wife and children (or at least one of them, to my knowledge).

The gallery is pleased to pay tribute to the artist Shin Sung-Hy by showing two series of works, from the beginning and the end of his life, which have never been shown and reflect a continuous line of the spirit of his work, under new facets: paintings with pieces torn and then glued back together in a seemingly random way leaving the background transparent, and paintings where collages, material and traces of the painter's tools become confused. Faithful to his leitmotiv, he has never stopped making, destroying and reconstructing.

As Gilbert Lascault wrote in the introductory text of his monographic book Shin: **«In all his works, he splits up, then reconstitutes a new whole. He divides and restores. He undoes and makes. He scatters the elements and reunites them. He renounces and is reborn.»**

Baudoin Lebon



Shin Sung-Hy, *Collage*, 1992, carton, acrylique, 144 x 61 cm

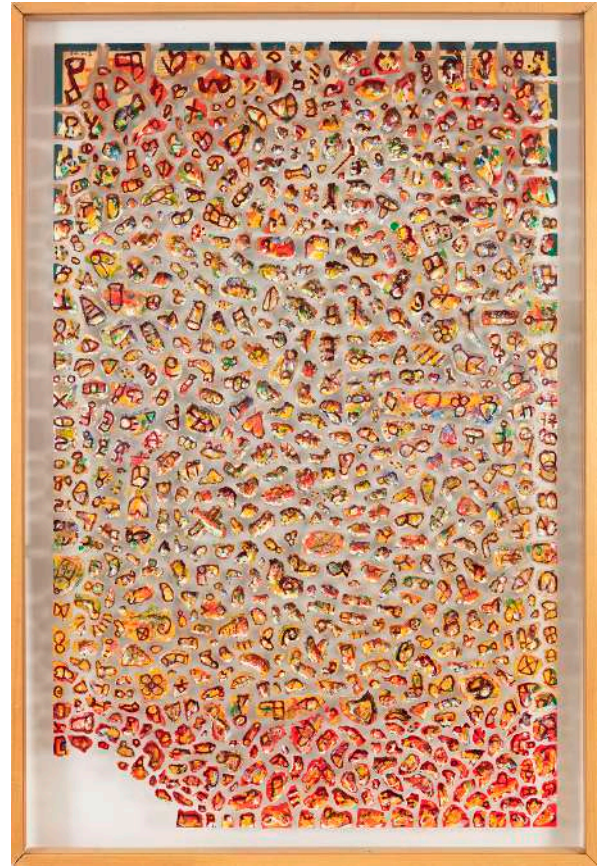
Shin Sung-Hy (Ansan, Korea, 1948 - Paris, France 2009)

Né en 1948 à Ansan, en Corée, Shin Sung-hi a étudié la peinture à l'université de Hongik avant de partir s'installer en France en 1980.

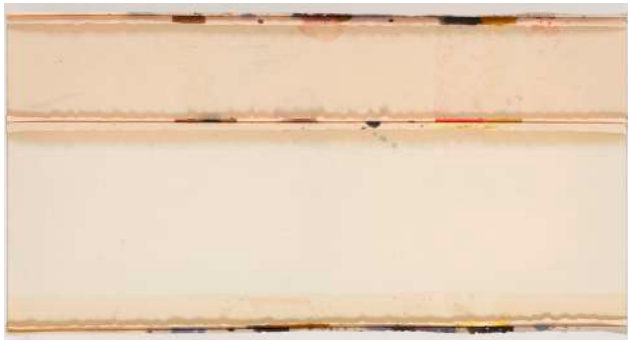
L'œuvre de Shin est une quête constante pour transcender les principes fondamentaux de la peinture. Une variété de recherches artistiques se reflète dans l'ensemble de son œuvre. Il s'est attaqué à des questions telles que la planéité de la toile, la matérialité des pigments et les limites du cadre de la toile, pour aboutir à l'invention de sa méthode de nouage consistant à tisser et à nouer des bandes de toile peintes.

Ses premières œuvres du milieu des années 70 et du début des années 80 sont essentiellement des tableaux réalisés à la peinture à l'huile sur toile de jute. Il y représente de manière hyperréaliste la texture de la toile, du jute ou une matière semblable au chanvre, comme un trompe-l'œil. Ces représentations du jute amplifient la perception du spectateur sur la trame réelle de la toile et montrent l'interprétation unique de l'artiste pour ce médium qu'est la peinture.

Dans les années 80, l'artiste présente des collages composés de petits morceaux de carton peints et collés sur une plaque de plexiglas enchâssée dans un cadre en bois. Quand l'œuvre est accrochée au mur, l'ombre projetée permet un dédoublement et on observe une transformation de la surface en volume. La peinture de Shin semble préserver une ambiguïté entre plan et volume.



Shin Sung-Hy, Peinture (sur plexi), 1984, carton, acrylique, plexiglas 151 x 102,5 cm



Shin Sung-Hy, Prose, 1995, technique mixte, 101 x 50 cm.

Dans les années 90, il commence sa série « *Solution de continuité* » dans laquelle il découpe des toiles de couleur en bandes pour les réassembler et les recoudre. Les coutures sont exposées et les marges sont grossièrement découpées afin que les effets de lumières et d'ombres jouent sur elles dans des œuvres qui atteignent également un relief et deviennent tridimensionnelles.

Enfin, dans les années 90 et 2000, Shin poursuit son travail avec la série des « *Nouages* ». Ses explorations ont abouti à sa technique du nouage pour laquelle il est le plus connu.

Dans ces œuvres, l'artiste peint les deux côtés de la toile et la déchire en fines bandes de manière régulière ou non ; ensuite il tisse les bandes les unes aux autres afin de constituer un ensemble de nœuds tendu sur un châssis. En tissant et en nouant les bandes ensemble, Shin reconfigure les matériaux en de nouvelles peintures constituant une étendue monochromatique de blanc avec des couleurs nouées. Grâce à cette technique, la toile tissée de nœuds et de trous devient un relief tridimensionnel qui détruit la surface plane, faisant passer la toile elle-même en œuvre d'art. Dans ce relief, des lignes texturées et planes coexistent au sein de cette sculpture picturale ou de cette peinture sculpturale, perturbant ainsi l'identité des différents genres - une réalisation significative dans la révolution picturale.

L'artiste s'est efforcé toute sa vie de rester un peintre, tout en refusant de rester dans les limites traditionnelles de la peinture. Dans toutes ses œuvres, Il n'a jamais cessé de déconstruire et de reconstruire.

Shin a participé à de nombreuses expositions personnelles en Corée et à l'étranger jusqu'à sa mort en 2009. Installé en France, il a également participé à des expositions collectives organisées dans des villes européennes telles que Zürich et Paris. Ses œuvres figurent dans des institutions internationales telles que le Musée national d'art moderne et contemporain de Corée, le Musée d'art de Séoul, le Musée d'art de Busan, le Musée d'art de Daegu, le Fonds National d'Art Contemporain, l'UNESCO et bien d'autres.

Shin Sung-Hy (Ansan, Korea, 1948 - Paris, France 2009)

Born in 1948 in Ansan, Korea, Shin Sung-hi majored in painting at Hongik University before moving for Paris in 1980.

Shin's steadfast inquiry into the nature of painting is evident in his enduring experimentations with painting's two-dimensionality and materiality. He grappled with issues such as the flatness of the canvas, the physicality of pigments, and the limitation of the canvas frame, culminating in the invention of his nouage method of weaving and knotting painted strips of canvas.

His earlier works of the mid-1970s and early 1980s used jute as the surface material of the canvas and depicted the back of the canvas in a hyper-realistic manner. These depictions of the jute itself augmented the viewer's perception of the weave in the painting's actual support and display the artist's unique interpretation of the medium that is painting.

In the 1980s, the artist presented collage works that consisted of torn coloured cardboard pieces glued onto a piece of plexiglas in a wooden frame. When the work is hung on the wall, the projected shadow allows for a duplication and a transformation into volume. Shin's painting seems to preserve an ambiguity between plane and volume.



Shin Sung-Hy, *Peinture*, 1993, technique mixte, 61 x 46 cm.



Shin Sung-Hy, *Oiseau*, 2004, peinture et découpe laser sur toile, 76 x 67 cm

In the 1990s, he began his « *Solution de continuité* » series in which he cut coloured canvases into strips only to reassemble them and sew them back together. Seams are exposed and margins are coarsely cut so that the effects of lights and shades would play on them in works that also achieve relief and become three-dimensional.

Finally, in the 1990's through to the 2000's Shin continued his journey via his « *Nouages* » series of works. His explorations resulted in the nouage technique for which he is most known. In these works, the artist coarsely painted both sides of the canvas and would rip the material into thin strips thus denying and dismantling the painted surface. By weaving and knotting the strips together, Shin reconfigured the materials into new paintings consisting of a monochromatic expanse of white with knotted colors. As a result of this technique, the weaved canvas of knots and holes become a three-dimensional relief destroying the flat surface raising the canvas itself from the background of painting to a work of art itself. In this relief, textured lines, planes and solids coexist within this pictorial sculpture or sculptural painting thus disturbing the identity of singular genres – a significant achievement of pictorial revolution.

The artist had strived for all his life to remain a painter, while refusing to remain within the traditional boundaries of painting. In all his works, he never stopped deconstructing and reconstructing.

Shin held a number of solo exhibitions in South Korea and abroad until he died in 2009. Based in France, he also participated in group exhibitions held in European cities that such as Zürich and Paris. His works are part of national and international institutions such as the National Museum of Modern and Contemporary Art of Korea, Seoul Museum of Art, Busan Museum of Art, Daegu Art Museum, National Foundation for Contemporary Art France, UNESCO and many others.

EXPOSITIONS PERSONNELLES (SÉLECTION)

Selected solo shows

- 2019
Solution de Continuité, Gallery Hyundai, Seoul, KR
- 2016
The Surface and behind, Gallery Hyundai, Seoul, KR
Before Nouage, Space K, Daegu, KR
De la figuration textile aux nouages, baudoin lebon, Paris, FR
- 2015
Shin Sung Hy, Danwon Art Museum, Ansan, KR
- 2014
Space of Nouage, Light of Life Church, Gapyung, KR
- 2013
Galerie Proarta, Zurich, CH
Maison de Elsa Aragon, Yvelines, FR
Shin Sung Hy, Gallery Date, Busan, KR
- 2012
Shin Sung Hy, Shinsegae Art Wall Gallery, Seoul and Busan, KR
Yvelines Art Center, Yvelines, FR
The Best of Proarta Collection, Galerie Proarta, Zurich, CH
- 2011
Shin Sung Hy, Atelier 705, Seoul, KR
- 2010
Highlights of Proarts, Galerie Proarta, Zurich, KR
Shin Sung Hy, Gallery Hyundai, Seoul, KR
Shin Sung Hy, Centum City Shinsegae Gallery, Busan, KR
- 2008
Sung-Hy Shin, Leonard Hutton Galleries, New York, US
- 2005
Shin Sung Hy, Gallery Hyundai, Seoul, KR
Château des Bouillants, Dammarie-les-lys, FR
- 2004
BIBI Space, Daejoen, KR
- 2003
Gallery Proarta, Zurich, CH
Le Moulin de Lambourary, Chartre, FR
- 2002
Gallery INAX, Tokyo, JP
Andrew Shire Gallery, Los Angeles, US
Gallery Mill, Gimpo, Corée, KR
- 2000
Gallery Proarta, Zurich, Suisse, CH
baudoin lebon, Paris, FR
- 1999
Andrew Shire Gallery, Los Angeles, US
- 1997
baudoin lebon, Paris, FR
- 1988
National Museum of Modern and Contemporary Art Korea (MMCA), Gwacheon, KR
Gallery Convergence, Nantes, FR
Gallery Hyundai, Seoul, KR
- 1985
Gallery Dong San Bang, Seoul, KR
- 1982
Gallery Samil, Los Angeles, US
- 1976
Gallery Seoul, Seoul, KR

EXPOSITIONS COLLECTIVES (SÉLECTION)

Selected group shows

- 2020
100 Collective Signatures of Daepu Art Museum, Daepu Art Museum, Daegu, KR
- 2018
Chung Sang-hwa, Shin Sung-hy, Blum & Poe, Los Angeles, US
- 2015
Rhapsody in Ansan, Danwon Art Museum, Ansan, KR
Primus Sensus, Pont des Arts, Seoul, KR
Again 1970' Daegu, S-space, Seoul, KR
Expressions and Gestures, Seoul Olympic Museum of Art, Seoul, KR
- 2014
Wall, Collective Highlight, National Museum of Modern and Contemporary Art, Gwacheon, KR
- 2010
Power of Gyeonggido, Gyeonggi Museum of Modern Art, Ansan, KR
- 2009
Re-discovery, Seoul Olympia Museum of Art, Seoul, KR
Correspondances de l'âme, OECD, Paris, FR
Vide & Plenitude, Espace Commines, Paris, FR
Figurative Kunst aus Korea, Gallery Die Frankfurt, DE
- 2007
Poetry in Motion, Galerie Beyeler, Basel, CH
- 2006
Friendship Named Painting, Gallery Jean Fournier, Paris, FR
- 2003
Age of Philosophy and Esthetics, National Museum of Contemporary Art, Gwacheon, KR
- 2002
Sight and Language, Elancourt, FR
Collective Exhibition, Busan Museum of Modern Art, Busan, KR
Football through Art, Gallery Hyundai, Seoul, KR
The Korean Culture Viewed by Light and Color, Seoul Museum of Art, Seoul, KR
Korean Contemporary Art, Aichi Drefectural Museum of Art, ATC Museum, Iwate Museum, JP
- 2001
Tradition and Innovation I, Korean Cultural Center, Berlin and Kronberg, DE
- 2000
30th Anniversary, Gallery Hyundai, Seoul, KR
- 1999
Habanos 2000, International Exhibition, Barcelone, Paris....
Reflection of Korea: 12 Contemporary Artists, Korean Embassy, Paris, FR
- 1998
80 Artistes Autour du Mondial, Galerie Enrico Navarra, Paris, FR
- 1995
Seoul-Paris, Convent des Cordeliers, Paris, France
- 1994
Whanki and the Young Artistes, Whanki Museum, Seoul, KR
94 Korea Art Light and Color, Hoam Gallery, Seoul, KR
- 1992
Korean Contemporary Painting, Nichido Museum, JP
- 1991
Inauguration Exhibition, Wooyang Museum of Contemporary Art, Gyeongju, KR

COLLECTIVES PUBLIQUES (SÉLECTION)

Selected group shows

Fonds National d'art contemporain (FNAC), France
Daegu Art Museum, Daegu, Korea
Gyeonggi Museum of Modern Art, Ansan, Korea
Kumho Museum of Art, Seoul, Korea
Museum SAN, Wonju, Korea
OCI Museum of Art, Seoul, Korea
Wooyang Museum of Contemporary Art, Gyeongju, Korea
National Museum of Contemporary Art, Gwacheon, Korea
Ho-Am Art Museum, Yonpin, Korea
UNESCO, Paris
Whanki Museum, Seoul, Korea
Hanlim Museum, Daejeon, Korea
Seoul Museum of Art, Seoul, Korea
Busan Museum of Modern Art, Busan
Moulin Art center, Chartre, France
Total Museum of Contemporary, Seoul, Korea

PRIX (SÉLECTION)

Selected awards

1971

The 2nd Korean Art Grand-Prix Exhibition, Special Award

1969

The 18th Korean National Art Exhibition Special Award

1968

The Korean Young Artists Prize, Grand Prize

visuels disponibles - visuals available



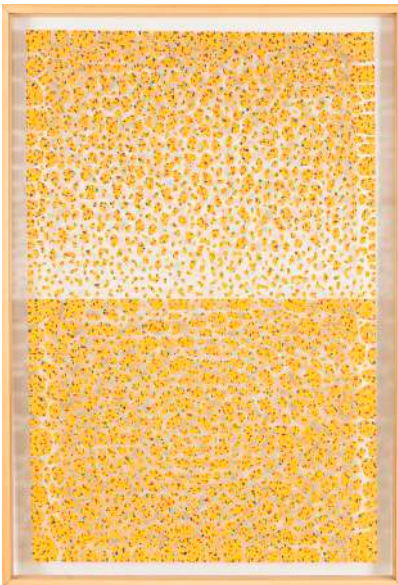
Shin Shun Hy, *Peinture (sur plexi)*, 1994,
carton, acrylique sur plexiglas, 151 x 102.5 cm
© Bertrand Huet / Tutti courtesy baudoin lebon



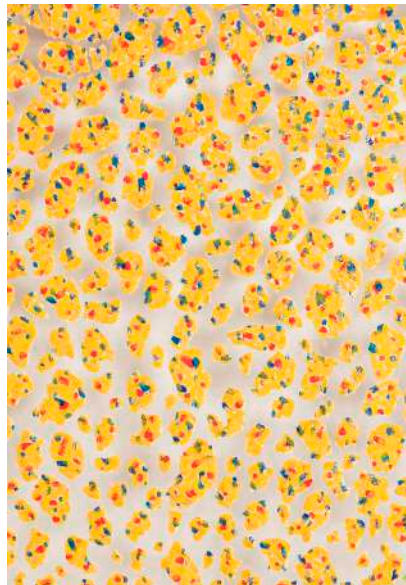
Détail : Shin Shun Hy, *Peinture (sur plexi)*, 1994,
carton, acrylique, plexiglas, 151 x 102.5 cm
© Bertrand Huet / Tutti courtesy baudoin lebon



Shin Shun Hy, *Peinture*, 1994,
technique mixte, 151 x 102.5 cm
© Bertrand Huet / Tutti courtesy baudoin lebon



Shin Shun Hy, *Peinture (sur plexi)*, 1994,
carton, acrylique, plexiglas, 151 x 102.5 cm
© Bertrand Huet / Tutti courtesy baudoin lebon



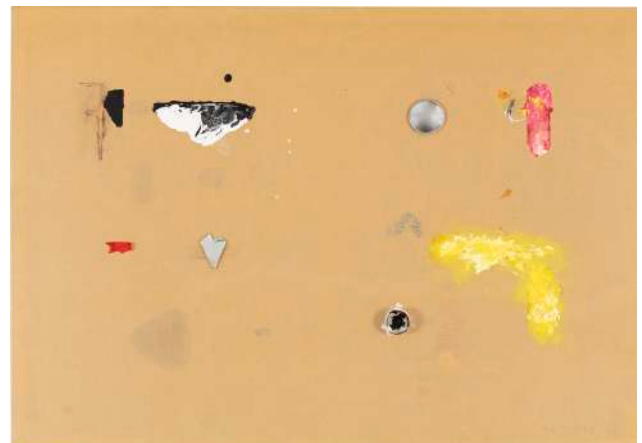
Détail : Shin Shun Hy, *Peinture (sur plexi)*, 1994,
carton, acrylique, plexiglas, 151 x 102.5 cm
© Bertrand Huet / Tutti courtesy baudoin lebon



Shin Shun Hy, *Collage*, 1993,
carton, acrylique,
© Bertrand Huet / Tutti courtesy baudoin lebon



Shin Shun Hy, *Peinture*, 1994,
technique mixte, 92 x 65 cm
© Bertrand Huet / Tutti courtesy baudoin lebon



Shin Shun Hy, *Peinture*, 1994,
technique mixte, 65 x 92 cm
© Bertrand Huet / Tutti courtesy baudoin lebon